

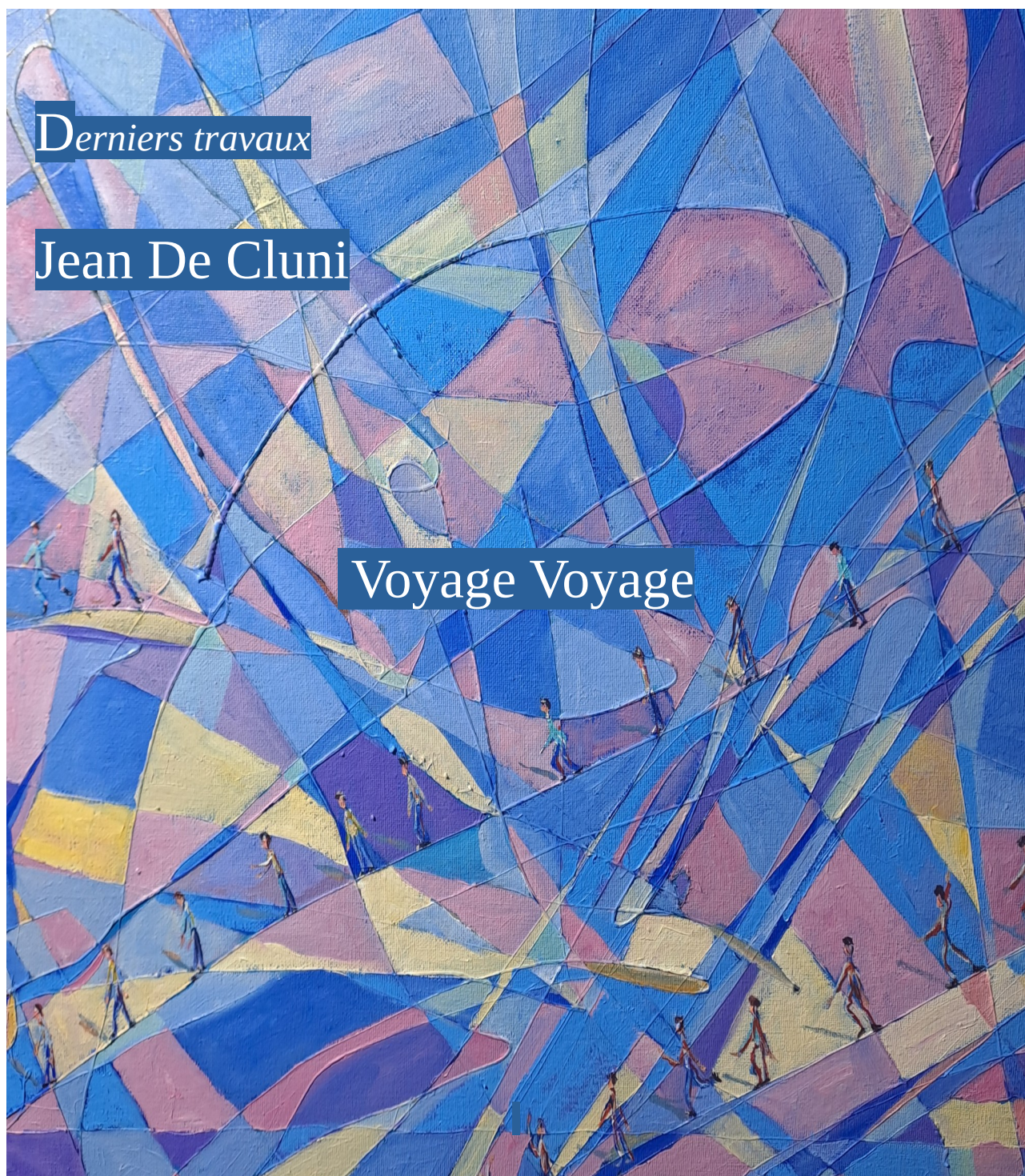
Heterotopia Art Gallery

Catàleg de les obres 2026

Derniers travaux

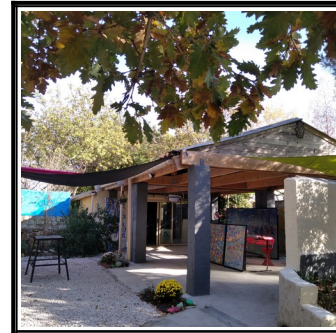
Jean De Cluni

Voyage Voyage



Sumari

La galeria Heterotopia ha presentat les obres de Jean de Cluni del 15 de maig al 6 de juliol de 2025 a Lesquerde, 1 carrer de la Carreyrade, Lesquerde, una sèrie evolutiva del 2019 al 2025.

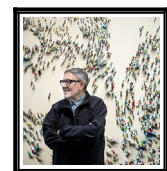


Taller d'art i galeria de Jean De Cluni

La gènesi

Va ser en el transcurs d'una exposició-venda d'art contemporani a Christie's, a Londres, l'any 2020, que vaig descobrir per primera vegada l'obra de Juan Genovés. El quadre estava il·luminat amb encert i feia destacar una multitud de personatges corrent cap a l'infinit. Això em va marcar i va ser el punt de partida de la meva aventura amb els personatges dins dels meus universos abstractes.

Trobar-se amb una obra de Juan Genovés és submergir-se en un univers on l'espai i la perspectiva creen una tensió palpable entre els personatges. En les seves obres, l'artista utilitza sovint la perspectiva per organitzar les figures de manera que accentua l'efecte de profunditat, alhora que juga amb l'organització del grup humà. Els personatges, sovint de mida variable, semblen perdre's o apropar-se els uns als altres, creant una sensació de moviment i dinamisme. Els contorns difusos i els colors de vegades apagats accentuen la impressió de distància, alhora que subratllen l'emoció continguda en les seves postures. Aquestes obres són com escenes vives, on l'individu sembla alhora formar part d'un tot i quedar atrapat en una perspectiva imposada, fent que l'experiència de la trobada amb el quadre sigui intensa i lleugerament melangiosa.



Juan Genovés 1930 - 2020

La proposta artística

Jean De Cluni posa en escena a les seves teles personatges que es desplacen per paisatges abstractes, oferint nombroses possibilitats d'interpretació.

Reflexió:

El blau hi és dominant. És un color que sovint evoca la profunditat, la serenor, però també la melangia. Aquí, l'entorn és vast i sembla envoltar els personatges.

Els personatges són nombrosos i tots semblen avançar en la mateixa direcció. Estan representats de manera simple, gairebé esquemàtica, destacats per una línia negra que podria suggerir una certa uniformitat o una pèrdua d'individualitat, amb caràcters estereotipats.

Quan es parla de paisatge abstracte, aquest està constituït per formes i línies geomètriques que evoquen tant la natura com l'entorn urbà. Aquesta abstracció podria suggerir un estat interior, un somni o una visió del món pròpia de l'artista.

El moviment és important, amb l'acumulació de personatges en fila índia que crea una dinàmica dins la composició. Aquest moviment podria simbolitzar la vida, el pas del temps o fins i tot una recerca.

Alguns punts de reflexió:

Una metàfora de la vida: Els personatges podrien representar la humanitat, desplaçant-se a través d'un món vast i de vegades impenetrable. El blau podria simbolitzar el destí o allò desconegut.

Una reflexió sobre la solitud dins la multitud: Malgrat el nombre de personatges, cadascun sembla aïllat dins la seva pròpia bombolla. Això pot posar en evidència el sentiment de solitud que pot acompanyar la vida en societat.

Una crítica de la societat de consum: Els personatges poden ser considerats com a consumidors, tots atrets pel mateix ideal. El paisatge abstracte podria representar aleshores un sistema econòmic deshumanitzador.



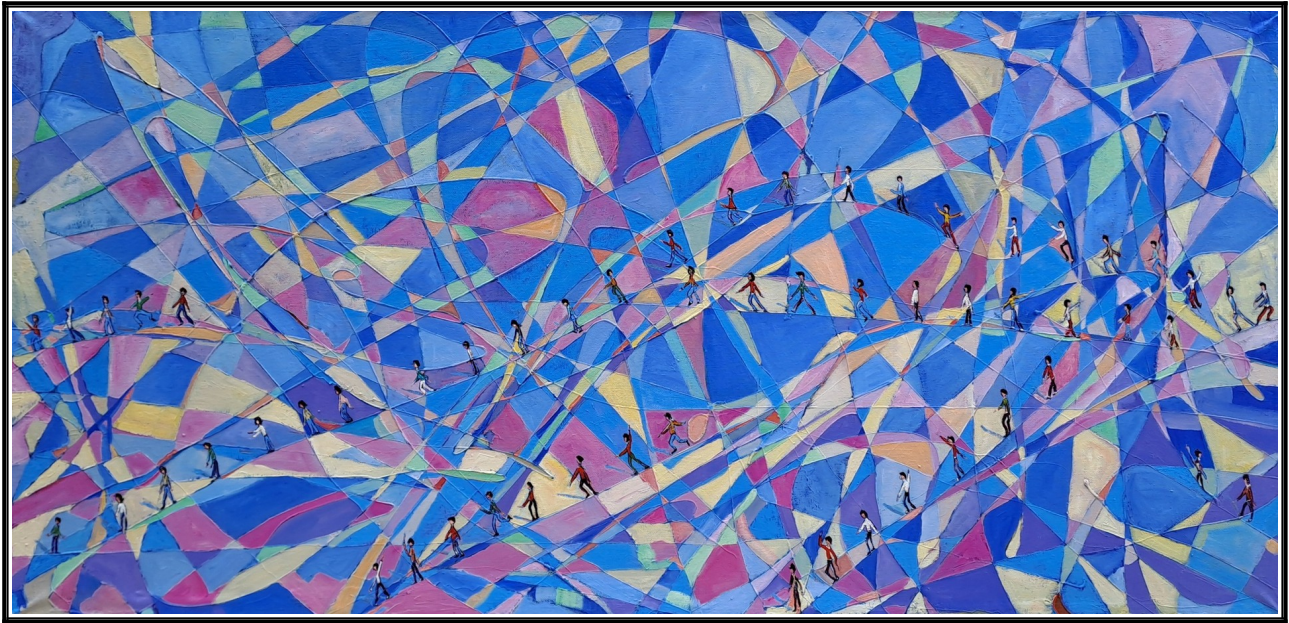
1

« els caminants d'altres llocs »

Oli sobre tela

dimensions: 60,5 × 115 cm

Preu: 2500 €



2

« la travessia del món reinventat »

Oli sobre tela

dimensions: 60 × 121 cm

Preu: 3000 €



3

« *fragment d'un territori interior* »

Oli sobre tela, 2025

Dimensions : 27,5 x 41 cm

Preu : 450 €



4

« els passants dels paisatges somniats »

Oli sobre tela, 2025

Dimensions : 51 x 100 cm

Preu : 2500 €



5

« **línia d'horitzó imaginària** »

Oli sobre tela, 2024

Dimensions : 20,5 x 80 cm

Preu : 450 €



6

« **la processó** »

Oli sobre tela, 2025

Dimensions : 60 x 120 cm

Preu : 2500 €



7

« viatge sense mapa »

Oli sobre tela, 2020

Dimensions : 60 x 120 cm

Preu : col·lecció privada



8

« *figures en terra desconeguda* »

Oli sobre tela, 2025

Dimensions : 60 x 120 cm

Preu : 2500 €



9

« eco d'un paisatge absent »

Oli sobre tela, 2025

Dimensions : 61 x 116 cm

Preu : 2500 €



10

« les siluetes »

Oli sobre tela, 2025

Dimensions : 50 x 100 cm

Preu : 2500 €



11

« camins en l'irreal »

Oli sobre tela, 2025

Dimensions : 54 x 114 cm

Preu : 2500 €



12

« cartografia del somni »

Oli sobre tela, 2020

Dimensions : 100 x 81 cm

Preu : 2500 €



13

« **petita travessia** »

Oli sobre tela, 2020

Dimensions : 14 x 28 cm

Preu : 450 €



14

« **la ronda** »

Oli sobre acer, paràbola, 2021

Dimensions : diàmetre 72 cm

Preu : 1800 €



15

« a la vora del paisatge »

Oli sobre tela, 2020

Dimensions : 14 x 22 cm

Preu : 250 €



16

« l'erràcia »

Oli sobre tela, 2020

Dimensions : 19 x 45 cm

Preu : 450 €



17

« murmuri del paisatge blau »

Oli sobre tela, 2025

Dimensions : 46 x 55 cm

Preu : 450 €



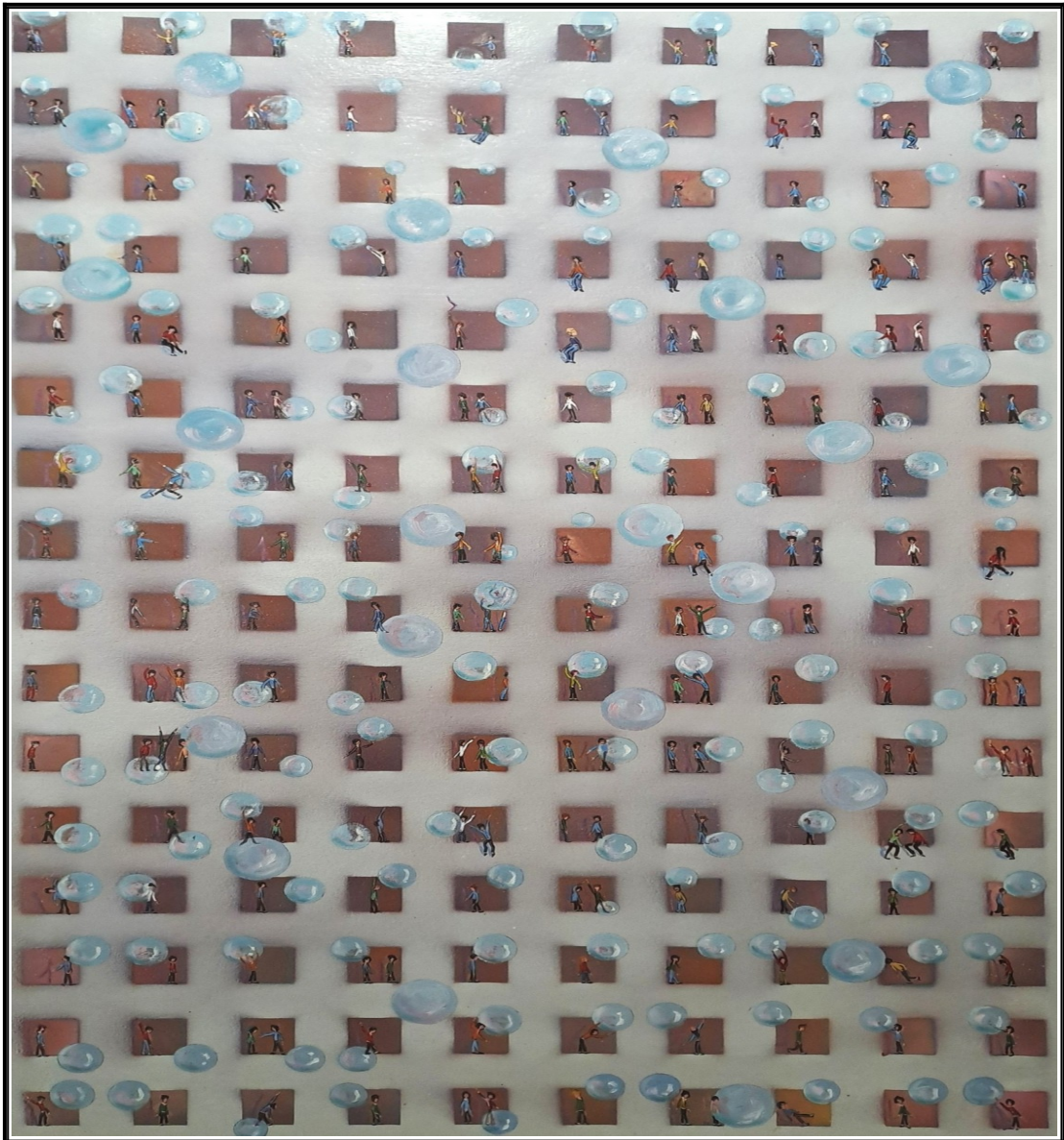
18

« migració en l'imaginari »

Oli sobre tela, 2025

Dimensions : 50 x 150 cm

Preu : 2500 €



19

« *els emplomats* »

Oli sobre tela, 2025

Dimensions : 141 x 86 cm

Preu : 3800 €



20

« **paisatge vermell** »

Oli sobre tela, 2025

Dimensions : 38 x 33 cm

Preu : 300 €



21

« **presència** »

Oli sobre tela, 2025

Dimensions : 13 x 18 cm

Preu : 250 €



22

« **la mar I** »

Oli sobre tela, 2025

Dimensions : 10 x 18 cm

Preu : 200 €



23

« *la mar II* »

Oli sobre tela, 2025

Dimensions : 10 x 18 cm

Preu : 200 €



24

« **la mar III** »

Oli sobre tela, 2025

Dimensions : 10 x 18 cm

Preu : 200 €



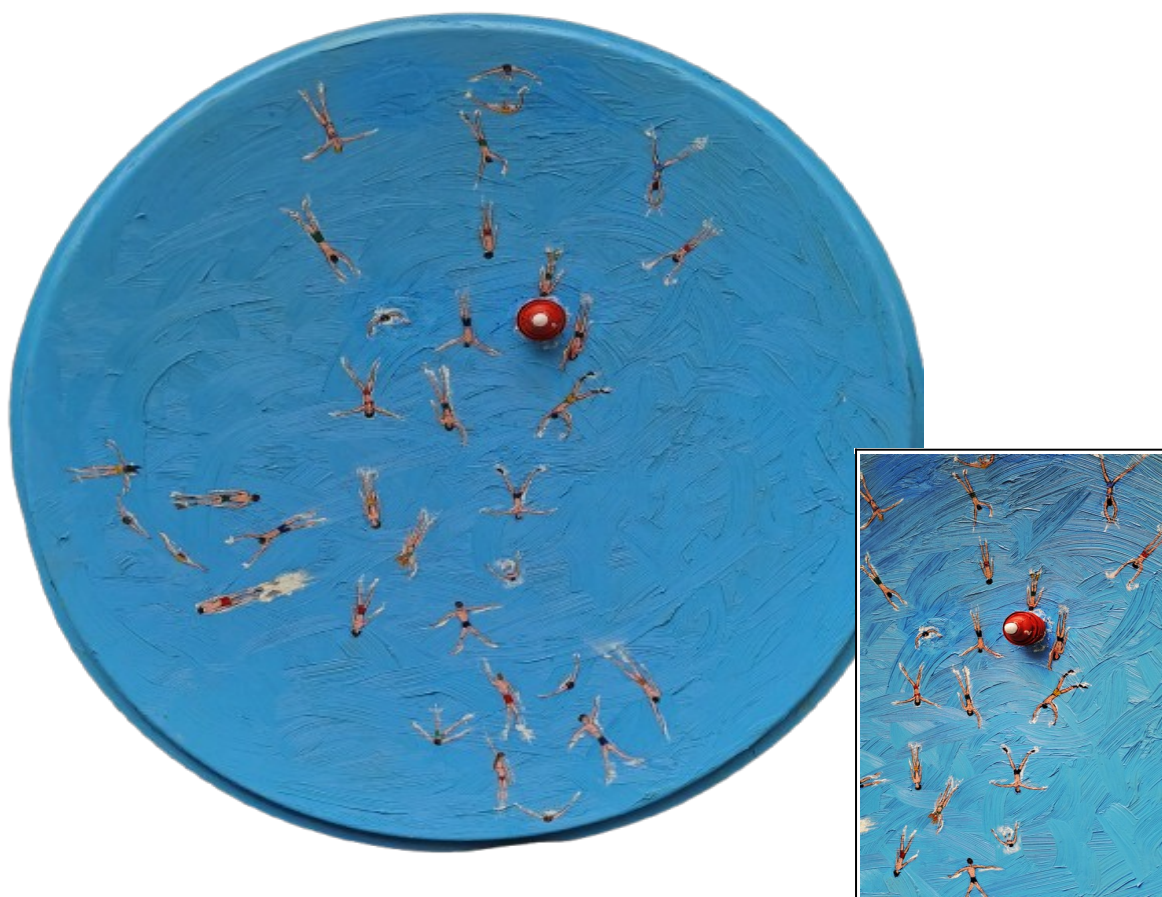
25

« *Impuls cap a l'invisible* »

Oli sobre tela, 2025

Dimensions : 58,5 x 120 cm

Preu : 3000 €



26

« *els nedadors* »

Oli sobre acer, 2025

Dimensions : diàmetre 60 cm

Preu : 800 €



« *vista des de dalt* »

Oli sobre tela, 2022

Dimensions : 74 x 60 cm

Preu : 1200 €



28

« *Naixement del paisatge* »

Oli sobre tela, 2019

Dimensions : 100 x 50 cm

Preu : 3000 €



29

« **els mons intèrlops** »

Oli sobre tela, 2020

Dimensions : 15 x 45 cm

Preu : 250 €



30

« **blau** »

Oli sobre tela, 2022

Dimensions : 10 x 22 cm

Preu : 150 €



31

« els excursionistes »

Oli sobre tela, 2022

Dimensions : 10 x 22 cm

Preu : 250 €



32

« paisatge amb el Canigou »

Oli sobre acer, 2022

Dimensions : diàmetre 22 cm

Preu : 450 €



33

« *el cercle* »

Oli sobre acer, 2025

Dimensions : diàmetre 15 cm

Preu : 450 €



34

« l'expansió de l'imaginari »

Oli sobre tela, 2019

Dimensions : 100 x 240 cm

Preu : 5000 €



35

« *els para-sols* »

Oli sobre tela, 2025

Dimensions : 21 x 30 cm

Preu : 300 €



36

« cossos en viatge interior »

Acrílic sobre tela, 2025

Dimensions : 100 x 240 cm

Preu : 5000 €



37

« **la muntanya punxeguda** »

Oli sobre tela, 2025

Dimensions : 38 x 46 cm

Preu : 350 €



38

« *Cotlliure* »

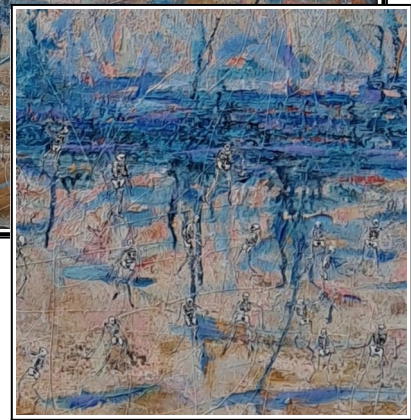
Oli sobre tela, 2025

Dimensions : 24 x 34 cm

Preu : 200 €

Annex I : sèrie dels esquelets

L'obra descrita (fig 41) és una pintura a l'oli de gran format (240 x 100 cm) que representa aproximadament 250 esquelets ballant. El seu impacte visual rau en la seva mida monumental i la multitud de figures, creant una impressió de massa, de moviment i de densitat. El tema s'inspira en la tradició de la Dansa Macabra, un tema artístic clàssic que recorda a l'espectador la universalitat de la mort. No obstant això, les interpretacions varien : un memento mori, el triomf de la mort, la igualtat davant d'ella, o paradoxalment, una celebració de la vida. També pot llegir-se com una sàtira social o política, o com una obra tenyida de surrealisme. Des d'un punt de vista artístic i tècnic, representar tantes figures en moviment constitueix un repte. L'artista utilitza un estil expressiu i gestual, amb pinzellades dinàmiques, línies nervioses i una paleta de colors vius (blau, groc, etc.) que contrasta amb el tema macabre. Això dóna a l'escena una energia festiva, irònica, fins i tot humorística, més que no pas una energia estrictament mòrbida. La pintura suscita diverses reaccions : fascinació, curiositat, malestar, ironia o reflexió filosòfica sobre la condició humana. Aconsegueix transformar un tema fosc en una experiència immersiva i vibrant. En conclusió, l'obra combina originalitat i tradició, domini tècnic i potència simbòlica. A través del color i el moviment, l'artista transforma la mort en dansa i en celebració, oferint una resposta sensible al context actual (guerres, pèrdues personals). Aquesta elecció de fer « un tema trist més alegre » confereix a la pintura una profunditat emocional i una rellevància contemporània, explicant l'interès que suscita entre els galeristes.



39

« *paisatge de ruïnes* »

Oli sobre tela, 2025

Dimensions : 120 x 120 cm

Preu : 3800 €



40

« els esquelets I »

Oli sobre tela, 2025

Dimensions : 80 x 240 cm

Preu : 4500 €



41

« *els esquelets II* »

Oli sobre tela, 2025

Dimensions : 100 x 240 cm

Preu : 4500 €



42

« paisatge amb esquelets »

Oli sobre tela, 2025

Dimensions : 201 x 148 cm

Preu : 6000 €

Presentació de l'artista

JEAN DE CLUNI

Jean de Cluni és un artista plàstic francès el treball del qual explora la percepció visual passant del trampantull figuratiu a l'abstracció cinètica. Després d'haver començat amb obres hiperrealistes que jugaven amb la il·lusió, s'orienta cap a una abstracció lluminosa inspirada per la Mediterrània, abans de desenvolupar creacions cinètiques on les formes i colors es modifiquen segons el desplaçament de l'espectador. El seu art, a la cruïlla de la pintura, l'escultura i la instal·lació, convida a una experiència sensorial on el moviment, la llum i l'espai dialoguen permanentment.

És llicenciat d'una escola d'art i ha treballat a Lilla (galeria d'art), París, Brussel·les, Londres (taller de 2016 a 2022), Nova York. Col·lecció privada a Austràlia, Estats Units, França, Anglaterra. Museu d'Art Contemporani d'Atenes.

L'artista en un dels seus tallers

L'artista en un dels seus tallers



Adreça :

Galerie Heterotopia, l'altre lloc

1, rue de la Carreyrade 66220 LESQUERDE FRANÇA

Contacte :

Lloc web

<https://jeandekluni.com>

Correu electrònic

decluni.jean@gmail.com

Xarxes socials

[Instagram](#) [Twitter](#) [Facebook](#) [Tiktok](#) [Youtube](#)



Exposició

En aquesta sèrie: col·leccionistes a Austràlia, França

Altres sèries: en les col·leccions franceses (castell Dugas de la Boissony, St Chamond, Castell de Brillac,...) Estats Units, Anglaterra

Nombroses exposicions des de 2014 :

2014 febrer : exposició col·lectiva, Artup Lilla amb Oscar Llovrás, Juan Carlos Quintana, Yang Din

2014 novembre : exposició col·lectiva Strasbourg Art Fair St-Art

Abril 2017 : inscripció a la Maison des artistes

2019 : primera sèrie retrospectiva de vidres de colors i d'art cinètic Museu Mc Intosh Port Vendres (Pirineus Orientals, Sud de França)

2020 : 43è saló Sant Antoni

2020 – 2021 : manifestacions anul·lades (Anglaterra)

2023 – 25 : Exposició galeria Heterotopia

Article

..... Figures nòmades en l'abstracció lírica : L'etonnant viatge de Jean de Cluni a "Travel Travel" a la galeria d'art Heterotopia. Lesquerde, 15 de maig de 2025 -

L'exposició actual de Jean de Cluni titulada « Travel Travel », presentada amb una rara sensibilitat en el marc únic de la galeria d'art Heterotopia a Lesquerde, constitueix una proposta artística d'una originalitat colpidora. Segons les observacions de la cèlebre crítica d'art, Isabelle Moreau, el treball d'aquest artista ens confronta amb una trobada colpidora entre figuració delicada i abstracció expressiva. Al cor de teles d'arquitectures fragmentades i colors vius, evolucionen petites figures que evoquen siluetes com a fils. Aquests personatges, sovint estilitzats a l'essencial, semblen travessar terres imaginàries, muntanyes de formes geomètriques audaces, extensions acolorides on la realitat és deformada i reinventada. Hi ha una tensió fascinant en aquesta juxtaposició : la fragilitat de l'ésser humà davant la immensitat i l'abstracció del món que l'envolta. La tècnica pictòrica de Jean de Cluni és notablement rica. Rentats plans de colors vius s'alcen al costat de zones més matisades, creant contrastos dinàmics que captiven l'ull. Es percep una exploració de les textures, una manera d'aplicar la matèria que dóna una vitalitat singular a cada obra. Els paisatges abstractes no són simples decorats ; semblen vibrar de la seva pròpia energia, reflectint potser les emocions i els estats d'ànim de les figures que els travessen. La integració de l'exposició en l'entorn encantador de la Galeria d'art Heterotopia, amb la seva barreja d'espais protegits i d'exposicions exteriors enmig de les flors en flor, afegeix una dimensió sensorial única a l'experiència. Els colors de les teles ressonen amb els de la vegetació circumdant, creant un subtil diàleg entre l'art i la natura. Els visitants poden passejar per aquest refugi artístic, passant de la intimitat dels espais de la galeria a l'aire lliure, les seves percepcions enriquides per aquesta immersió total. Isabelle Moreau posa l'accent en la intel·ligència d'aquest diàleg espacial, on l'obra d'art i el seu marc es responen amb una harmonia deliberada. Les obres presentades a "Travel Travel" no pretenen explicar una història lineal. En lloc d'això, conviden a la contemplació, permetent a la ment vagar a través d'aquests paisatges interiors poblats per presències discretes. Hi ha una meditació sobre el moviment, sobre el viatge, sobre la condició humana en perpètua recerca de sentit en un univers en constant evolució. Per a Isabelle Moreau, « l'art de Jean de Cluni situat a "Travel Travel" a Heterotopia es troba a la cruïlla d'una figuració depurada i d'una abstracció lírica, creant un espai de somieig on l'espectador és convidat a projectar el seu propi relat. » L'art de Jean de Cluni és una proposta audaciosa i emotiva, un matrimoni reeixit entre la delicadesa de la figura humana i el poder evocador de

l'abstracció. L'exposició "Travel Travel" a la galeria d'art Heterotopia és una veritable descoberta, l'ocasió de deixar-se endur per un univers pictòric singular on el silenci dels paisatges respon a la fragilitat poètica d'aquells que els travessen. Una experiència artística immersiva i profundament humana us espera a Lesquerde.

Discussió sobre el projecte dels esquelets en un paisatge

Aquestes pintures a l'oli de 240 x 100 cm que representen aproximadament 250 esquelets ballant són una obra d'art que suscita immediatament diverses reflexions i impressions.

L'objectiu del gran format sobre l'Impacte Visual:

El gran format imposant i immersiu domina l'espai i atrau inevitablement la mirada de l'espectador. L'escala contribueix a l'impacte de l'escena i pot amplificar el sentiment de multitud dels esquelets, i amb aproximadament 250 esquelets, l'obra crea una impressió de massa, de moviment coordinat o al contrari de desordenat.

Tema i Simbolisme en la pintura antiga i contemporània

La Dansa macabra és un tema predilecte per als artistes : El tema dels esquelets que ballen és una iconografia clàssica, sovint associada a la "Dansa Macabra" medieval. Aquest motiu recorda la naturalesa universal de la mort, que s'emporta totes les classes socials i tots els individus. La dansa dels esquelets pot tenir diferents significats : Memento mori : Un recordatori de la mortalitat i de la fugacitat de la vida que trobem en les pintures flamenques i holandeses (crani, bombolla, flama que s'apaga,...) el Triomf de la mort : Una representació de la mort com una força ineludible. Inspirat pel quadre de P. Brueghel, el triomf de la mort en versió contemporània, que recorda els horrors de la guerra del XVII amb les guerres actuals (Ucraïna,...) Igualtat davant la mort : Tots, rics o pobres, poderosos o humils, acaben per convertir-se en esquelets. O Celebració de la vida (paradoxalment) : De vegades, la dansa pot ser interpretada com una acceptació joiosa de la finitud o una forma d'alliberament de les restriccions terrenals. Sàtira social o política : La dansa pot posar en escena figures recognoscibles (fins i tot en forma d'esquelets) per comentar la societat. Surrealisme o Fantàstic : Segons l'estil de la pintura, l'obra podria tenir una dimensió surrealista o fantàstica, explorant l'estrany i l'inesperat.

Aspectes Tècnics i Artístics:

Complexitat de la composició : Representar 250 esquelets en moviment en una composició coherent és un repte tècnic considerable. L'artista ha de gestionar l'espai, les perspectives, les interaccions entre les figures i el ritme de l'escena. Detalls anatòmics (o la seva absència) : La manera com els esquelets són representats (precisió anatòmica, estilització, humor, horror) tindrà un impacte significatiu en la interpretació de l'obra. Paleta de colors i llum : Els colors utilitzats i la manera com la llum és tractada contribuiran a l'atmosfera general de la pintura (fosca i macabra, viva i irònica, etc.).

Reaccions de l'Espectador :

Fascinació i curiositat : La mida i el tema inusual atrauran l'atenció. Malestar o morbidesa : El tema de la mort pot ser perturbador per a alguns. Humor negre o ironia : Segons el tractament, l'obra podria tenir

una dimensió còmica o satírica. Reflexió filosòfica : Pot incitar a meditar sobre la vida, la mort i la condició humana.

L'estil de l'obra

Estil Expressiu i Gestual : S'observen pinzellades visibles, una certa llibertat en la representació de les formes, la qual cosa dóna una impressió de moviment i d'energia a la dansa dels esquelets. No és un realisme anatómic estricte, sinó més aviat una interpretació dinàmica. Paleta de Colors Vius : Contràriament al que hom podria esperar d'un tema macabre, els colors utilitzats són relativament vius (blau, groc, potser altres que no es veuen aquí). Això podria suggerir una interpretació menys fosca i més festiva o irònica de la dansa macabra. El contrast entre el tema (el blanc dels esquelets) i els colors vius esdevé interessant. Impressió de Multitud i d'Entrellaçament : Fins i tot en aquest detall, es percep la multitud de figures i la manera com s'entremesclen. Les línies i les formes se superposen, creant una sensació de densitat i de moviment continu. Abstracció Parcial : Per moments, les formes dels esquelets es fonen quasi en una xarxa de línies i colors, tendint cap a una certa abstracció. Això reforça la idea d'un moviment general més que no pas la representació detallada de cada individu. Dinamisme de les Línies : Les línies són nervioses i direccionals, contribuint fortament a la impressió de dansa i de vitalitat (paradoxalment per a uns esquelets), fins i tot d'humor (cap a l'inrevés, esquelet que perd els seus ossos,...) La utilització de colors vius i l'estil expressiu suggereixen una interpretació complexa, una celebració de la vida a través de la consciència de la mort, o una visió irònica de la nostra condició humana.

En conclusió

Originalitat del Tema i del seu Tractament : El tema de la dansa macabra és clàssic, però la interpretació amb una multitud d'esquelets en un estil expressiu i amb colors potencialment inesperats aporta una frescor i una originalitat. Impacte Visual Fort : L'escala contribueix a una experiència immersiva per a l'espectador. Domini Tècnic i Artístic : Fins i tot en un detall, es percep una energia i una intenció en les pinzellades i la composició. Capacitat de Suscitar l'Emoció i la Reflexió : L'obra no deixa ningú indiferent. Pot provocar reaccions variades (fascinació, questionament, potser un lleuger malestar barrejat d'humor), la qual cosa és un atractiu per a una exposició, una obra que implica l'espectador. La idea de "fer un tema trist més alegre" és una aposta forta i potencialment catàrtica, tant per a l'artista com per a l'espectador. Davant la tristesa de la mort (simbolitzada pels esquelets) i l'angoixa dels "moviments guerrers a Europa" (una realitat fosca i preocupant), l'artista tria d'infondre vida i alegria a través de la dansa i els colors.

La meva tècnica de treball

Paro una atenció particular als procediments pictòrics que utilitzo, privilegiant un enfocament fidel als mètodes dels pintors antics. Cada obra és realitzada segons un procés lent i rigorós que la pintura a l'oli necessita, que comprèn l'aplicació de capes successives que requereixen un temps d'assecatge que pot arribar fins a un any. Aquesta exigència garanteix una estabilitat òptima de la matèria, una profunditat dels colors i una durabilitat que s'inscriu en el temps llarg.

Segons les necessitats específiques de cada creació, selecciono i preparo els meus bastidors amb cura, a fi d'assegurar una adequació perfecta entre el suport, la tècnica emprada i la intenció artística. En el marc de la presentació, els bastidors poden ser canviats per bastidors amb claus per optimitzar la conservació de les obres.

Drets d'autor

© Jean De Cluni, 2019-2025. Tots els drets reservats. El conjunt de les obres, imatges, textos i continguts presents en aquest catàleg estan protegits pel Codi de la propietat intel·lectual i les lleis internacionals sobre els drets d'autor. Qualsevol reproducció, representació, difusió o

utilització, total o parcial, sense autorització escrita prèvia de l'artista està estrictament prohibida i podrà donar lloc a accions legals. Qualsevol sol·licitud d'utilització ha de ser adreçada a : contact - <https://jeandekluni.com>

Maison des artistes : n° d'adherent 53127

@dagp : n° d'adherent 1357785