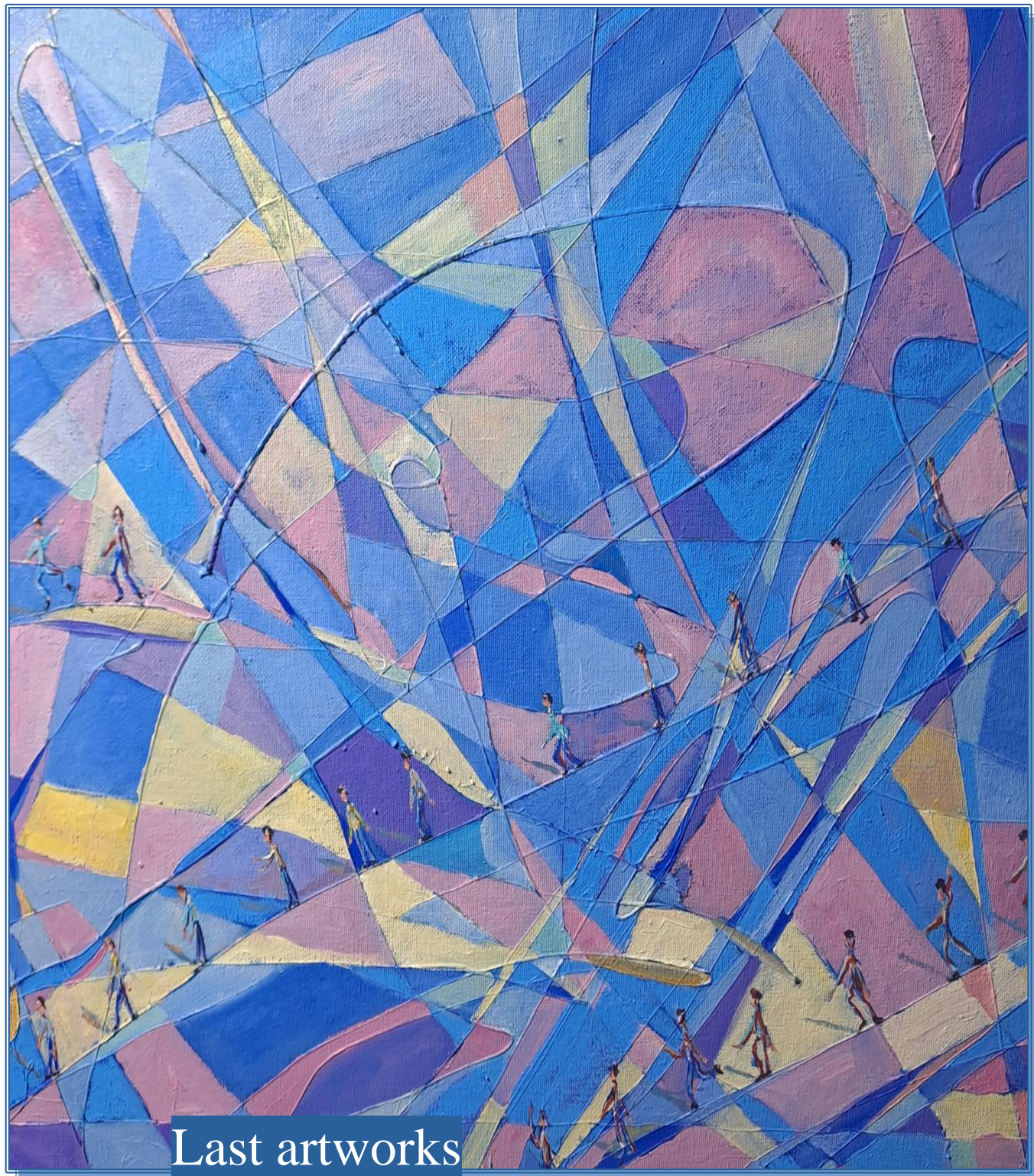


Heterotopia Art Gallery

Catalogue des œuvres

catalog of artworks



Last artworks

Jean De Cluni l'exposition « Voyage Voyage »

TRAVEL TRAVEL

SUMMURY

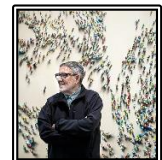
Heterotopia Gallery presented the artworks of Jean de Cluni from May 15 to July 6, 2025 in , 1 Carreyrade street Lesquerde. an evolving serie.



Art studio Jean De Cluni and his art gallery in Lesquerde

Genesis

It was at the detour of an exhibition-sale of contemporary art at Christie's in London in 2020 that I first met the work of Juan Génoves, The painting was judiciously illuminated and brought out a crowd of characters running towards an infinite, This marked me to start my adventure of characters in my abstract universes.



Juan Genovés 1930 - 2020

Encountering a painting by Juan Genovès is like stepping into a world where space and perspective create a palpable tension between the figures. In his works, the artist often uses perspective to arrange his characters in a way that accentuates depth, while playing with the composition of the human group. The figures, often varying in size, seem to either lose themselves or draw closer to one another, creating a sense of movement and dynamism. The blurred outlines and muted colors amplify the feeling of distance, while highlighting the emotion captured in their postures. These works are like living scenes, where the individual both belongs to a collective whole and is trapped within an imposed perspective, making the experience of encountering the painting intense and somewhat melancholic.

My art statement

Jean De Cluni stages on his canvases characters walking in abstract landscapes offering many possibilities of interpretation.

Discussion

Blue is here dominant. It is a color that often evokes depth, serenity, but also melancholy. Here, the environment is vast and seems to envelop the characters.

The characters are numerous and all seem to go in the same direction. They are represented in a simple, almost schematic way, highlighted by a black line, which could suggest a certain uniformity or a loss of individuality, stereotyped characters .

When abstract landscape, it is made up of geometric shapes and lines that evoke both nature and urban. This abstraction could suggest an inner state, a dream or a vision of the world specific to the artist.

The movement is important with the accumulation of characters in the queue that creates a dynamic in the composition. This movement could symbolize life, time passing, or even a quest.

Some points of reflection:

A metaphor for life: The characters could represent humanity, moving through a vast and sometimes impenetrable world. Blue could symbolize fate or the unknown.

A reflection on the loneliness in the crowd: Despite the number of characters, each seems isolated in its own bubble. This may highlight the sense of loneliness that can accompany life in society.

A critique of the consumer society: The characters could be seen as consumers, all attracted by the same ideal. The abstract landscape could then represent a dehumanizing economic system.

Sommaire

La galerie Heterotopia a présenté les œuvres de Jean de Cluni du 15 mai au 6 juillet 2025 à Lesquerde , 1 rue Carreyrade Lesquerd, une série évolutive de 2019 à 2025.

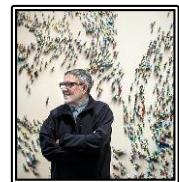


Atelier d 'art et galerie de Jean De Cluni

La g n se

Ce fut au d tour d'une exposition-vente d'art contemporain chez Christies's   Londres en 2020 que je rencontrais la premi re fois le travail de Juan G nov s , Le tableau  tait judicieusement  clair  et faisait ressortir une foule de personnages courant vers une infinie, Cela m'a marqu  pour d marrer mon aventure des personnages dans mes univers abstraits.

Rencontrer un tableau de Juan Genov s, c'est se plonger dans un univers o  l'espace et la perspective cr ent une tension palpable entre les personnages. Dans ses  uvres, l'artiste utilise souvent la perspective pour agencer ses figures de mani re   accentuer l'effet de profondeur, tout en jouant sur l'organisation du groupe humain. Les personnages, souvent de taille variable, semblent se perdre ou se rapprocher les uns des autres, cr ant une sensation de mouvement et de dynamisme. Les contours flous et les couleurs parfois assourdies accentuent l'impression de distance, tout en soulignant l' motion contenue dans leurs postures. Ces  uvres sont comme des sc nes vivantes, o  l'individu semble   la fois faire partie d'un tout et  tre pi g  dans une perspective impos e, rendant l' p rience de la rencontre avec le tableau intense et quelque peu m lancolique.



Juan Genov s 1930 - 2020

La démarche artististique

Jean De Cluni met en scène sur ses toiles des personnages qui se promènent dans des paysages abstraits offrant de nombreuses possibilités d'interprétation.

Réflexion :

Le bleu est ici dominant. C'est une couleur qui évoque souvent la profondeur, la sérénité, mais aussi la mélancolie. Ici, l'environnement est vaste et semble envelopper les personnages.

Les personnages sont nombreux et tous semblent aller dans la même direction. Elles sont représentées de manière simple, presque schématique, soulignées par une ligne noire qui pourrait suggérer une certaine uniformité ou une perte d'individualité, des caractères stéréotypés.

Lorsqu'on parle de paysage abstrait, il est constitué de formes et de lignes géométriques qui évoquent à la fois la nature et l'urbain. Cette abstraction pourrait suggérer un état intérieur, un rêve ou une vision du monde propre à l'artiste.

Le mouvement est important avec l'accumulation de caractères dans le queue leleu qui crée une dynamique dans la composition. Ce mouvement pourrait symboliser la vie, le temps qui passe, ou même une quête.

Quelques points de réflexion :

Une métaphore de la vie : Les personnages pourraient représenter l'humanité, se déplaçant à travers un monde vaste et parfois impénétrable. Le bleu pourrait symboliser le destin ou l'inconnu.

Une réflexion sur la solitude dans la foule : Malgré le nombre de personnages, chacun semble isolé dans sa propre bulle. Cela peut mettre en évidence le sentiment de solitude qui peut accompagner la vie en société.

Une critique de la société de consommation : Les personnages peuvent être considérés comme des consommateurs, tous attirés par le même idéal. Le paysage abstrait pourrait alors représenter un système économique déshumanisant.



1

Oil on canvas

dimensions : 60,5 x 115 cm

Huile sur toile

dimensions : 60,5 x 115 cm



2

Oil on canvas

dimensions : 60 x 121 cm

Huile sur toile

dimensions : 60 x 121 cm



3

Oil on canvas , 2025

dimensions : 27,5x 41 cm

Huile sur toile, 2025

dimensions : 27,5x 41 cm



4

Oil on canvas , 2025

dimensions : 51x 100 cm

Huile sur toile, 2025

dimensions : 51x 100 cm



5

Oil on canvas , 2024

dimensions : 20,5 x 80 cm

Huile sur toile, 2024

dimensions : 20,5 x 80 cm



6

Oil on canvas , 2025

dimensions : 60 x 120 cm

Huile sur toile, 2025

dimensions : 60 x 120 cm



7

Oil on canvas , 2020

dimensions : 60 x 120 cm

Price : private collection

Huile sur toile, 2020

dimensions : 60 x 120 cm

Prix : collection privée



8

Oil on canvas ,2025

dimensions : 60 x 120 cm

Huile sur toile, 2025

dimensions : 60 x 120 cm



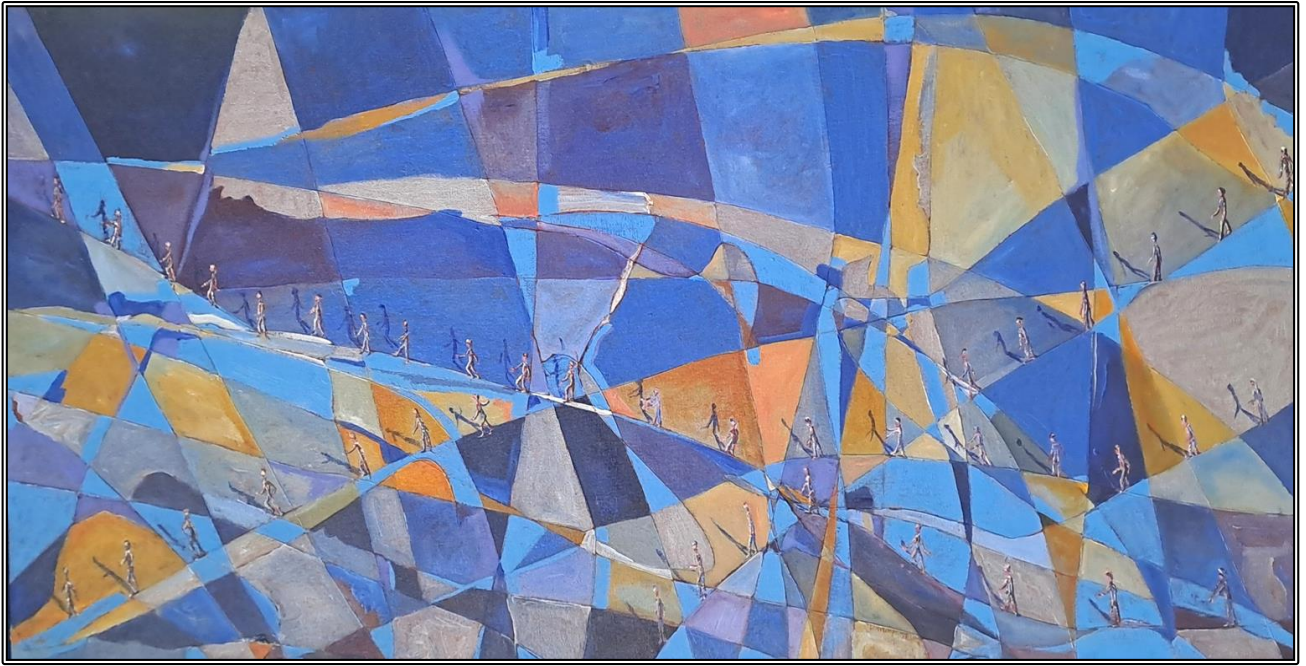
9

Oil on canvas , 2025

dimensions : 61 x 116cm

Huile sur toile, 2025

dimensions : 61 x 116 cm



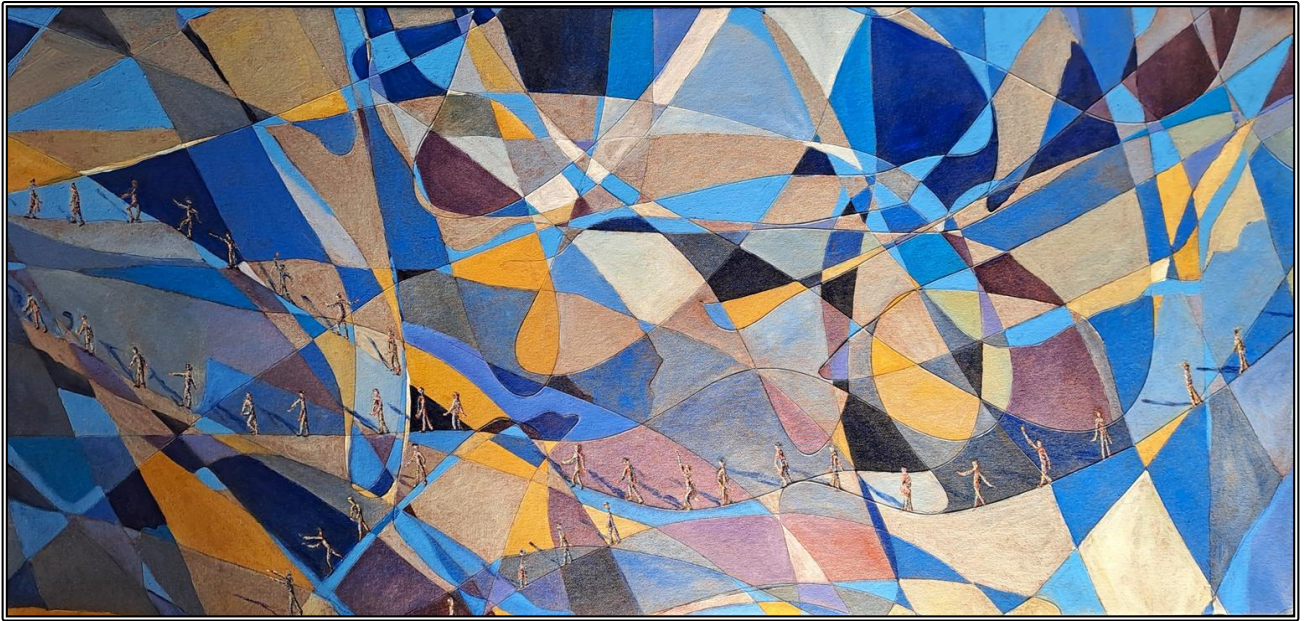
10

Oil on canvas , 2025

dimensions : 50 x 100 cm

Huile sur toile, 2025

dimensions : 50 x 100 cm



11

Oil on canvas , 2025

dimensions : 54 x 114 cm

Huile sur toile, 2025

dimensions : 54 x 114 cm



12

Oil on canvas , 2020

dimensions : 100 x 81 cm

Huile sur toile, 2020

dimensions : 100 x 81 cm



13

Oil on canvas , 2020

dimensions : 14 x 28 cm

Huile sur toile, 2020

dimensions : 14 x 28 cm



14

Oil on iron , parabole 2021

dimensions : diameter 72 cm

Huile sur toile,parabole 2021

dimensions : diamètre 72 cm



15

Oil on canvas , 2020

dimensions : 14 x 22 cm

Huile sur toile, 2020

dimensions : 14 x 22 cm



16

Oil on canvas , 2020

dimensions : 19 x 45 cm

Huile sur toile, 2020

dimensions : 19 x 45 cm

17

Oil on



canvas , 2025

dimensions : 46 x 55 cm

Huile sur toile 2025

dimensions : 46 x 55 cm



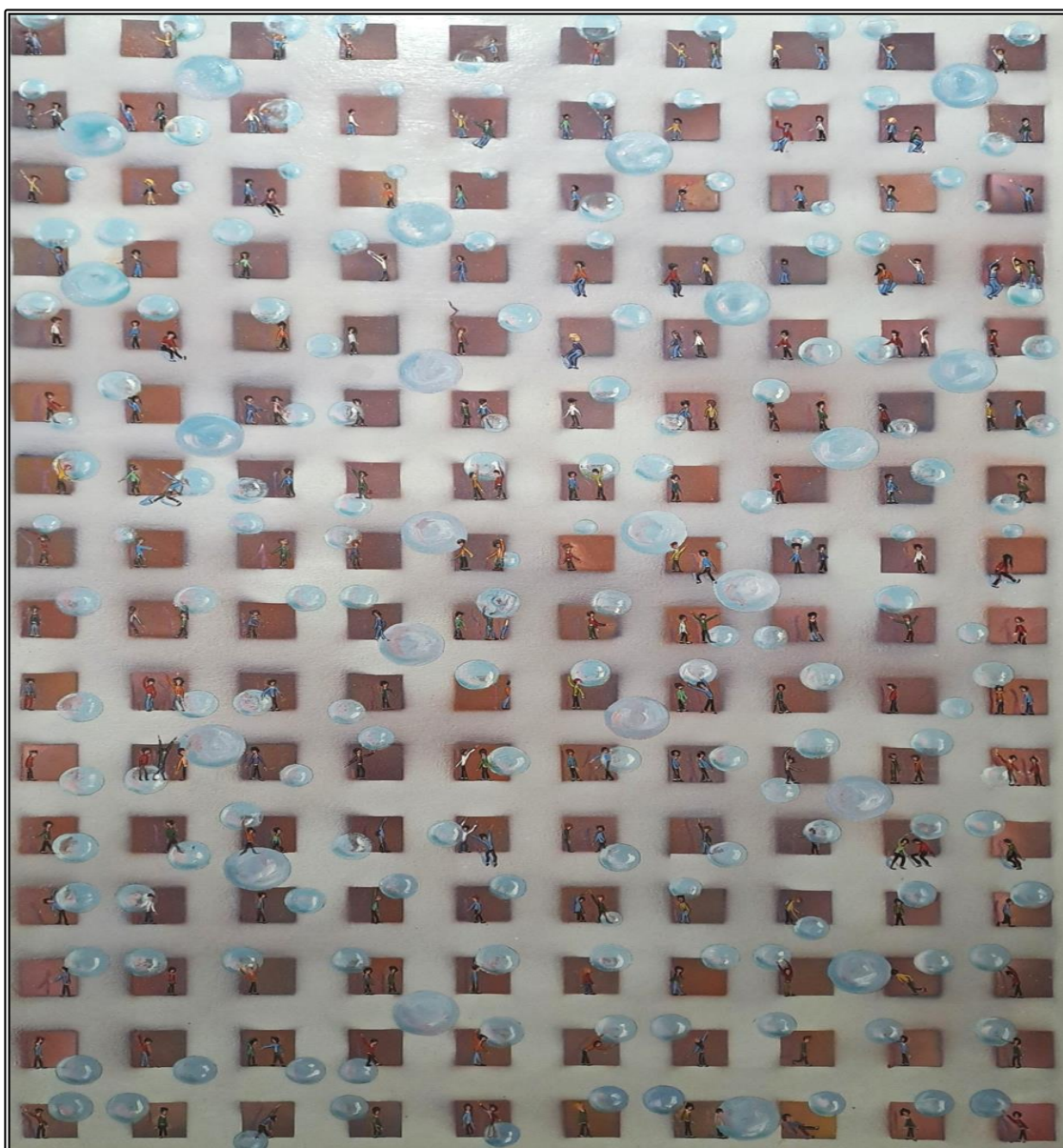
18

Oil on canvas , 2025

dimensions : 50 x 150 cm

Huile sur toile, 2025

dimensions : 50 x 150 cm



19

Oil
on

canvas , 2025

dimensions : 141 x 86 cm

Huile sur toile, 2025

dimensions : 141 x 86 cm



20

Oil on canvas , 2025

dimensions : 38 x 33 cm

Huile sur toile, 2025

dimensions : 38 x 33 cm



21

Oil on canvas , 2025

dimensions : 13x 18 cm

Huile sur toile, 2025

dimensions : 13 x 18 cm

22

Oil

on



canvas , 2025

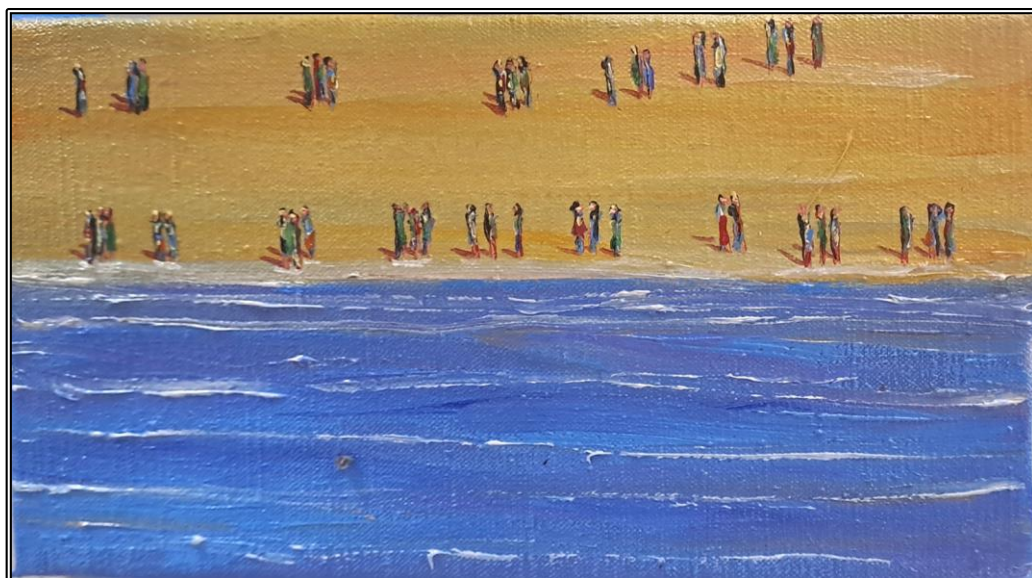
dimensions : 10x 18 cm

Huile sur toile, 2025

dimensions : 10 x 18 cm

23

Oil on



canvas , 2025

dimensions : 10x 18 cm

Huile sur toile, 2025

dimensions : 10 x 18 cm

24

Oil on



canvas , 2025

dimensions : 10x 18 cm

Pr

Huile sur toile, 2025

dimensions : 10 x 18 cm



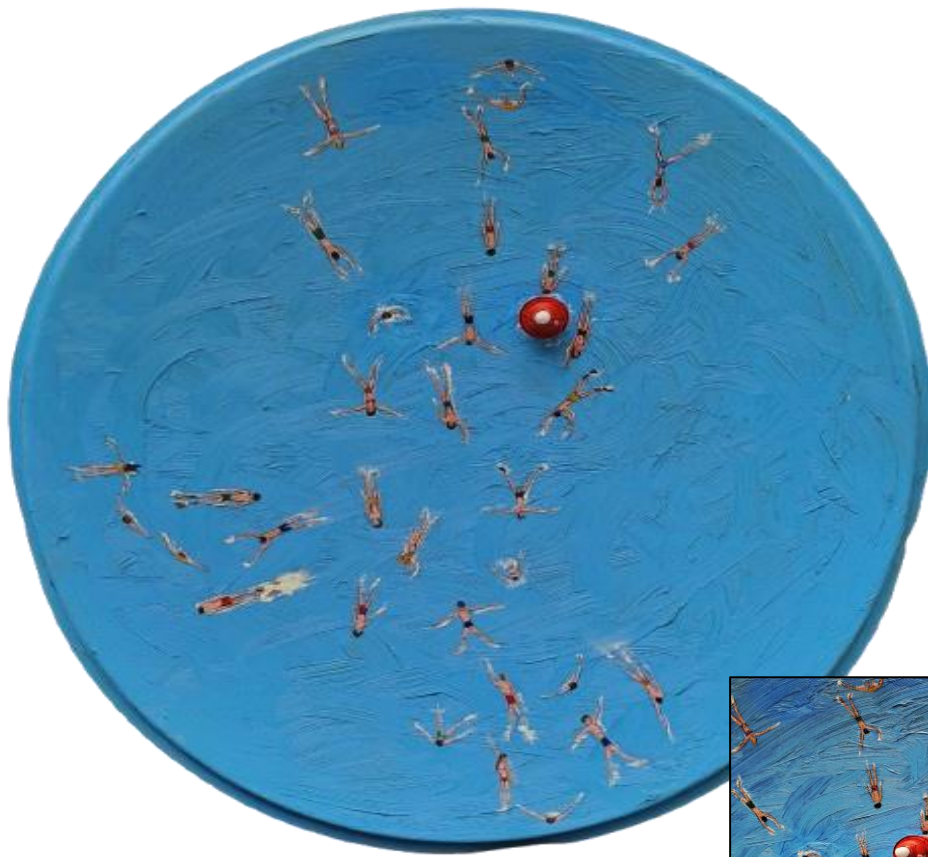
25

oil on canvas, 2025

dimensions : 58,5 x 120 cm

Huile sur toile, 2025

dimensions : 58,5 x 120 cm



26

Oil on iron , 2025

dimensions : diameter 60 cm



Huile sur acier, 2025

dimensions : diametre 60 cm



Oil on canvas, 2022

dimensions : 74 x 60 cm

Huile sur toile, 2022

dimensions : 74 x 60 cm



28

Oil on canvas, 2019

dimensions : 100 x 50 cm

Huile sur toile, 2019

dimensions : 100 x 50 cm



29

Oil on canvas, 2020

dimensions : 15 x 45 cm

Huile sur toile, 2020

dimensions : 15 x 45 cm



30

Oil on canvas, 2022

dimensions : 10 x 22 cm

Huile sur toile, 2022

dimensions : 10 x 22 cm



31

Oil on canvas, 2022

dimensions : 10 x 22 cm

Huile sur toile, 2022

dimensions : 10 x 22 cm



32

Oil on iron, 2022

dimensions : diameter 22 cm

Huile sur acier, 2022

dimensions : diametre 22 cm



33

Oil on iron, 2022

dimensions : diameter 15 cm

Huile sur acier 2025

dimensions : diametre 15 cm



34

acrylique on canvas, 2019

dimensions : 100 x 240 cm

Huile sur toile, 2019

dimensions : 100 x 240 cm



35

oil on canvas, 2025

dimensions : 21 x 30 cm

Huile sur toile, 2025

dimensions : 21 x 30 cm



36

acrylic on canvas, 2025

dimensions : 100 x 240 cm

acrylique sur toile, 2025

dimensions : 100 x 240 cm



37

oil on canvas, 2025

dimensions : 38 x 46 cm

Huile sur toile, 2025

dimensions : 38 x 46 cm

38

oil on
2025



canvas,

dimensions : 24 x 34 cm

Huile sur toile, 2025

dimensions : 24 x 34 cm

JEAN DE CLUNI

Jean de Cluni est un artiste plasticien français dont le travail explore la perception visuelle en passant du trompe-l'œil figuratif à l'abstraction cinétique. Après avoir débuté par des œuvres hyperréalistes jouant sur l'illusion, il s'oriente vers une abstraction lumineuse inspirée par la Méditerranée, avant de développer des créations cinétiques où les formes et couleurs se modifient selon le déplacement du spectateur. Son art, à la croisée de la peinture, de la sculpture et de l'installation, invite à une expérience sensorielle où le mouvement, la lumière et l'espace dialoguent en permanence.

Il est diplômé d'une école d'art et a travaillé à Lille (galerie d'art), Paris , Bruxelles, Londres (atelier de 2016 à 2022) , New York . Collection privée en Australie, Etats Unis, France, Angleterre. Musée d art contemporain d 'Athènes .

L'artiste dans un de ses ateliers

The artist in the first artstudio



Jean de Cluni

Jean de Cluni is a French visual artist whose work explores visual perception, evolving from figurative trompe-l'œil to kinetic abstraction. After starting with hyperrealistic works playing with illusion, he shifted towards luminous abstraction inspired by the Mediterranean, and later developed kinetic creations where shapes and colors transform as the viewer moves. His art, at the crossroads of painting, sculpture, and installation, offers a sensory experience where movement, light, and space constantly interact .

He graduated from an art school and worked in Lille (art gallery), Paris, Brussels, London (workshop from 2016 to 2022), New York. Private collection in Australia, United States, France, England. Museum of contemporary art of 'Athens.

Adresse (location):

Galerie Heterotopia, l'autre lieu

1, rue de la Carreyrade 66220 LESQUERDE FRANCE

Contact :

web site



<https://jeandekluni.com>

mail

decluni.jean@gmail.com

Réseaux sociaux

[Instagram](#) [Twitter](#) [Facebook](#) [Tiktok](#) [Youtube](#)

Exhibition poster 2025 :

Heterotopia Art Gallery
Jean DE CLUNI



Exposition « Voyages Voyages »
jeudi 15 mai au dimanche 6 juillet 2025

Horaires : du jeudi au dimanche de 10h00 à 12h00 et 14h00 18h00

Dans cette série:

collectionneurs en Australie, France

Autres séries :

dans les collections françaises (château Dugas de la Boissony, St Chamond , Château de Brillac ,...)
Etats unis, Angleterre

Nombreuses expositions depuis 2014 (les essentielles) :

2014 février : exposition collective, Artup Lille avec Oscar Llovrás, Juan Carlos Quintana, Yang Din

2014 novembre : exposition collective Strasbourg Art FAir St-Art

avril 2017 : inscription à la Maison des artistes

2019 : première série rétrospective de verres colorés et d'art cinétique Musée Mc Intosh Port Vendres (Pyrénées Orientales, Sud de la France)

2020 : 43 ème salon Saint Antonin

2020 – 2021 manifestations annulées (Angleterre)

2023 – 25 : Exposition galerie Hétérotopia

In this series:

collectors in Australia, France

Other series:

in the French collections (Château Dugas de la Boissony, St Chamond, Château de Brillac,...)

United States, England

Numerous exhibitions since 2014 (the essentials):

February 2014: collective exhibition, Artup Lille with Oscar Llovrás, Juan Carlos Quintana, Yang Din

2014 November: collective exhibition Strasbourg Art FAir St-Art

April 2017: registration at the Maison des artistes

2019: first retrospective series of colored glasses and kinetic art Musée Mc Intosh Port Vendres (Pyrénées Orientales, South of France)

2020: 43rd Saint Antonin salon

2020 – 2021 events canceled (England)

2023 – 25: Exhibition gallery Heterotopia

Communication

Isabelle Moreau, critique d'art, The Art Observer Magazine, Londres, Angleterre

Isabelle Moreau, art critic, The Art Observer Magazine, London, UK

newspaper article

.....Nomadic Figures in Lyrical Abstraction: The Astonishing Journey of Jean de Cluni in "Travel Travel" at Heterotopia Art Gallery

Lesquerde, May 15, 2025 - The current exhibition by Jean de Cluni, entitled "Travel Travel," presented with a rare sensitivity in the unique setting of the Heterotopia Art Gallery in Lesquerde, constitutes an artistic proposition of striking originality. **According to the observations of the renowned art critic, Isabelle Moreau,** the work of this artist confronts us with a poignant encounter between delicate figuration and expressive abstraction.

At the heart of canvases with fragmented architectures and vibrant colors, evolve small figures evoking silhouettes like threads from India. These characters, often stylized to the essential, seem to traverse imaginary lands, mountains with bold geometric forms, colorful expanses where reality is distorted and reinvented. There is a fascinating tension in this juxtaposition: the fragility of the human being in the face of the immensity and abstraction of the world that surrounds them.

The pictorial technique of Jean de Cluni is remarkably rich. Flat washes of vivid colors stand alongside more nuanced areas, creating dynamic contrasts that captivate the eye. One perceives an exploration of textures, a way of applying the material that gives a singular vitality to each work. The abstract landscapes are not mere backdrops; they seem to pulsate with their own energy, perhaps reflecting the emotions and states of mind of the figures that traverse them.

The integration of the exhibition within the charming environment of Heterotopia Art Gallery, with its blend of sheltered spaces and outdoor displays amidst blossoming flowers, adds a unique sensory dimension to the experience. The colors of the canvases echo those of the surrounding vegetation, creating a subtle dialogue between art and nature. Visitors can meander through this artistic haven, moving from the intimacy of the gallery spaces to the open air, their perceptions enriched by this total immersion. **Isabelle Moreau emphasizes the intelligence of this spatial dialogue, where the artwork and its setting respond to each other with deliberate harmony.**

The works presented in "Travel Travel" do not seek to tell a linear story. Instead, they invite contemplation, allowing one's mind to wander through these interior landscapes populated by discreet presences. There is a meditation on movement, on the journey, on the human condition in perpetual search for meaning within a constantly changing universe. **For Isabelle Moreau, "the art of Jean de Cluni situated in 'Travel Travel' at Heterotopia lies at the crossroads between a purified figuration and a lyrical abstraction, creating a space of reverie where the viewer is invited to project their own narrative."**

The art of Jean de Cluni is a bold and touching proposition, a successful marriage between the delicacy of the human figure and the evocative power of abstraction. The "Travel Travel" exhibition at Heterotopia Art Gallery is a true discovery, an opportunity to be carried away by a singular pictorial universe where the silence of the landscapes responds to the poetic fragility of those who traverse them. An immersive and profoundly human artistic experience awaits in Lesquerde.

Exhibition Information:

- **Exhibition Title:** Travel Travel
- **Artist:** Jean de Cluni
- **Location:** Heterotopia Art Gallery, Lesquerde ,France
- **Dates:** May 15th to July 5th, 2025
- **Opening Days:** Thursday to Sunday
- **Opening Hours:** 10:00 to 12:00 and 14:00 to 18:00

Isabelle Moreau, art critic, The Art Observer Magazine, London, UK

traduction article

..... Figures nomades dans l'abstraction lyrique : L'étonnant voyage de Jean de Cluni dans "Travel Travel" à la galerie d'art Heterotopia. Lesquerde, 15 mai 2025 -

L'exposition actuelle de Jean de Cluni intitulée « Travel Travel », présentée avec une rare sensibilité dans le cadre unique de la galerie d'art Heterotopia à Lesquerde, constitue une proposition artistique d'une originalité frappante.

Selon les observations de la célèbre critique d'art, Isabelle Moreau, le travail de cet artiste nous confronte à une rencontre poignante entre figuration délicate et abstraction expressive..

Au cœur de toiles aux architectures fragmentées et aux couleurs vives, évoluent des petites figures évoquant des silhouettes comme des fils . Ces personnages, souvent stylisés à l'essentiel, semblent traverser des terres imaginaires, des montagnes aux formes géométriques audacieuses, des étendues colorées où la réalité est déformée et réinventée.

Il y a une tension fascinante dans cette juxtaposition : la fragilité de l'être humain face à l'immensité et l'abstraction du monde qui l'entoure..

La technique picturale de Jean de Cluni est remarquablement riche. Des lavis plats de couleurs vives se dressent aux côtés de zones plus nuancées, créant des contrastes dynamiques qui captivent l'œil.

On perçoit une exploration des textures, une manière d'appliquer la matière qui donne une vitalité singulière à chaque œuvre. Les paysages abstraits ne sont pas de simples décors ; ils semblent vibrer de leur propre énergie, reflétant peut-être les émotions et les états d'esprit des figures qui les traversent.

L'intégration de l'exposition dans l'environnement charmant de la Galerie d'art Heterotopia, avec son mélange d'espaces protégés et d'expositions extérieures au milieu des fleurs en fleurs, ajoute une dimension sensorielle unique à l'expérience. Les couleurs des toiles font écho à celles de la végétation environnante, créant un subtil dialogue entre l'art et la nature.

Les visiteurs peuvent se promener dans ce havre artistique, passant de l'intimité des espaces de la galerie à l'air libre, leurs perceptions enrichies par cette immersion totale.

Isabelle Moreau met l'accent sur l'intelligence de ce dialogue spatial, où l'œuvre d'art et son cadre se répondent avec une harmonie délibérée..

Les œuvres présentées dans "Travel Travel" ne cherchent pas à raconter une histoire linéaire. Au lieu de cela, ils invitent à la contemplation, permettant à l'esprit de vagabonder à travers ces paysages intérieurs peuplés par des présences discrètes. I

l y a une méditation sur le mouvement, sur le voyage, sur la condition humaine en perpétuelle recherche de sens dans un univers en constante évolution.

Pour Isabelle Moreau, « l'art de Jean de Cluni situé dans 'Travel Travel' chez Heterotopia se trouve à la croisée d'une figuration épurée et d'une abstraction lyrique, créant un espace de rêverie où le spectateur est invité à projeter son propre récit. ».

L'art de Jean de Cluni est une proposition audacieuse et touchante, un mariage réussi entre la délicatesse de la figure humaine et le pouvoir évocateur de l'abstraction. L'exposition "Travel Travel" à la galerie d'art Heterotopia est une véritable découverte, l'occasion de se laisser emporter par un univers pictural singulier où le silence des paysages répond à la fragilité poétique de ceux qui les traversent.

Une expérience artistique immersive et profondément humaine vous attend à Lesquerde.

Discussion sur le projet des squelettes dans un paysage

Ces peintures à l'huile de 240 x 100 cm représentant environ 250 squelettes dansant est une œuvre d'art qui suscite immédiatement plusieurs réflexions et impressions.

Le but de grand format sur l' Impact Visuel:

Ce Grand format imposant et immersif domine l'espace et attire inévitablement le regard du spectateur. L'échelle contribue à l'impact de la scène et peut amplifier le sentiment de multitude des squelettes et avec environ 250 squelettes, l'œuvre crée une impression de masse, de mouvement coordonné ou au contraire de désordonné.

Thème et Symbolisme dans la peinture ancienne et contemporaine

La Danse macabre est un thème de prédilection pour les artistes : Le thème des squelettes qui dansent est une iconographie classique, souvent associée à la "Danse Macabre" médiévale. Ce motif rappelle la nature universelle de la mort, qui emporte toutes les classes sociales et tous les individus. La danse des squelettes peut avoir différentes significations : **Memento mori**: Un rappel de la mortalité et de la fugacité de la vie qu'on retrouve dans les peintures flamandes et hollandaises (crâne, bulle, flamme qui s'éteint,...) le **Triomphe de la mort** : Une représentation de la mort comme une force inéluctable. Inspiré par le tableau de P. Brueghel, le triomphe de la mort en version contemporaine, qui rappelle les affres de la guerre du XVII avec les guerres actuelles (Ukraine ,...) **Égalité face à la mort**: Tous, riches ou pauvres, puissants ou humbles, finissent par devenir des squelettes. Ou **Célébration de la vie (paradoxalement)** : Parfois, la danse peut être interprétée comme une acceptation joyeuse de la finitude ou une forme de libération des contraintes terrestres. **Satire sociale ou politique**: La danse peut mettre en scène des figures reconnaissables (même sous forme de squelettes) pour commenter la société. **Surréalisme ou Fantastique**: Selon le style de la peinture, l'œuvre pourrait avoir une dimension surréaliste ou fantastique, explorant l'étrange et l'inattendu.

Aspects Techniques et Artistiques:

Complexité de la composition: Représenter 250 squelettes en mouvement dans une composition cohérente est un défi technique considérable. L'artiste doit gérer l'espace, les perspectives, les interactions entre les figures et le rythme de la scène. **Détails anatomiques (ou leur absence)** : La manière dont les squelettes sont représentés (précision anatomique, stylisation, humour, horreur) aura un impact significatif sur l'interprétation de l'œuvre. **Palette de couleurs et lumière**: Les couleurs utilisées et la manière dont la lumière est traitée contribueront à l'atmosphère générale de la peinture (sombre et macabre, vive et ironique, etc.).

Réactions du Spectateur :

Fascination et curiosité: La taille et le sujet inhabituel attireront l'attention. **Malaise ou morbidité**: Le thème de la mort peut être dérangeant pour certains. **Humour noir ou ironie**: Selon le traitement, l'œuvre pourrait avoir une dimension comique ou satirique.

Réflexion philosophique: Elle peut inciter à méditer sur la vie, la mort et la condition humaine.

Le style de l'oeuvre

Style Expressif et Gestuel : On observe des coups de pinceau visibles, une certaine liberté dans la représentation des formes, ce qui donne une impression de mouvement et d'énergie à la danse des squelettes. Ce n'est pas un réalisme anatomique strict, mais plutôt une interprétation dynamique.

Palette de Couleurs Vives : Contrairement à ce que l'on pourrait attendre d'un thème macabre, les couleurs utilisées sont relativement vives (bleu, jaune, peut-être d'autres que l'on ne voit pas ici). Cela pourrait suggérer une interprétation moins sombre et plus festive ou ironique de la danse macabre. Le contraste entre le sujet (le blanc des squelettes) et les couleurs vives devient intéressant.

Impression de Foule et d'Intrication : Même dans ce détail, on perçoit la multitude des figures et la manière dont elles s'entremêlent. Les lignes et les formes se superposent, créant une sensation de densité et de mouvement continu.

Abstraction Partielle : Par endroits, les formes des squelettes se fondent presque dans un réseau de lignes et de couleurs, tendant vers une certaine abstraction. Cela renforce l'idée d'un mouvement général plutôt que de la représentation détaillée de chaque individu.

Dynamisme des Lignes : Les lignes sont nerveuses et directionnelles, contribuant fortement à l'impression de danse et de vitalité (paradoxalement pour des squelettes), voir d'humour (tête à l'envers, squelette qui perd ses os,,,))

L'utilisation de couleurs vives et le style expressif suggèrent une interprétation complexe, une célébration de la vie à travers la conscience de la mort, ou une vision ironique de notre condition humaine.

En conclusion

Originalité du Thème et de son Traitement : Le thème de la danse macabre est classique, mais l'interprétation avec une multitude de squelettes dans un style expressif et avec des couleurs potentiellement inattendues apporte une fraîcheur et une originalité ,

Impact Visuel Fort : L'échelle contribue à une expérience immersive pour le spectateur.

Maîtrise Technique et Artistique : Même sur un détail, on perçoit une énergie et une intention dans les coups de pinceau et la composition.

Capacité à Susciter l'Émotion et la Réflexion : L'œuvre ne laisse pas indifférent. Elle peut provoquer des réactions variées (fascination, questionnement, peut-être un léger malaise mêlé d'humour), ce qui est un atout pour une exposition, Une œuvre engageant le spectateur,

L'idée de "rendre un sujet triste plus joyeux" est un parti pris fort et potentiellement cathartique, tant pour l'artiste que pour le spectateur. Face à la tristesse de la mort (symbolisée par les squelettes) et à l'angoisse des "mouvements guerriers en Europe" (une réalité sombre et préoccupante), l'artiste choisit d'insuffler de la vie et de la joie à travers la danse et les couleurs.